



# econcejo

Año 13 | N° 41 | Diciembre 2013 | Distribución gratuita

Revista de la Comisión de Ecología y Medio Ambiente del Concejo Municipal de Rosario



## Rosario inaugura Planta de tratamiento y compostaje

# **41**



**Concejales  
visitaron  
la nueva planta**



# Editorial

Llegamos a la última edición de este Año, año en el que se ha trabajado sobre innumerables temas, consiguiéndose algunas conquistas, fruto del esfuerzo y trabajo en equipo.

El 1 y 2 de noviembre del corriente, hemos celebrado en el Centro Cultural Roberto Fontanarrosa, las primeras jornadas de “Celebración del día mundial del Animal”. Las mismas nos han demandado muchísimo trabajo, pero hemos comenzado una etapa de educación y sensibilización social, sobre una problemática de la que “mucho se habla, y poco se hace”.

El proteccionismo en la ciudad de Rosario, se ha transformado en agrupaciones individualistas en las que el trabajo y esfuerzo es inmenso, pero que poco resuelve la problemática de fondo. Las distintas asociaciones lejos de apoyar las iniciativas que surgen, se sumergen en egoísmos personales que no conducen a ningún camino propositivo.

El día mundial del animal, se instituye el 4 de octubre de cada año a partir del año 1929, en conmemoración de San Francisco de Asís, considerado como el primer humano que se concibió a sí mismo en relación con todas las cosas creadas; y que consideraba, sin importar la diferencia, que todos somos criaturas de Dios, incluyendo en esto toda la realidad animada e inanimada.

Es un día para reconocer por parte del ser humano sobre el derecho a la existencia de otras especies animales, educar a la población sobre la comprensión, respeto y amor hacia los mismos, y generar conciencia en la comunidad en general sobre la abolición de todo tipo de explotación y maltrato animal.

En este primer ciclo de charlas contamos con la presencia de grandes disertantes. Estuvo presente Leonardo Anselmi, coordinador general de Libera

ONG, quien expuso sobre estrategias para lograr políticas sanitarias animalistas efectivas. Contamos también con la presencia de la Dra. Diana Bonifacio, Directora del Instituto de Sanidad Animal (IMUSA) junto con su equipo, quienes nos mostraron el trabajo que vienen realizando con los callejeros que tienen a su cargo.

De la ciudad de Corrientes, recibimos al Dr. Mario Rosillo, quien ha llevado adelante un proyecto muy interesante sobre adiestramiento de los animales y ha venido a explicarnos de que se trata el mismo. Muy interesante también fue la exposición de la Dra. Mónica Díaz, coordinadora del Club de Observadores de aves refugio de Horneros, quien nos trajo imágenes de aves autóctonas de la zona.

La exposición del Dr. Esteban Franchichich estuvo cargada de contenidos

jurídicos que pueden aplicarse en la vida cotidiana y que en muchos casos la sociedad desconoce.

La Dra. Lucia Serdiuk, por su parte, dio una charla muy interesante sobre doma y jineteada, ambas prohibidas en la ciudad de Rosario, y vinculado con este tema, pudimos apreciar el corto “el Amansador” sobre doma racional y sin violencia.

Las jornadas han sido una gran oportunidad para nutrirse de conocimientos y sensibilizar a la población. Seguiremos trabajando año tras año, para mejorar y contar con la participación de más ONGs interesadas en la problemática animal, porque en definitiva, todos compartimos un objetivo mayor que es trabajar por y para ellos: los Animales.

**Concejala María Julia Bonifacio**  
Presidenta Comisión de Ecología y Medio Ambiente  
Concejo Municipal de Rosario



## Concejo Municipal de Rosario

### Presidente:

- Sr. Miguel Angel Zamarini

### Vicepresidenta 1º:

- Sra. Norma López

### Vicepresidente 2º:

- Sra. Laura Bertotto



## Consejo de Redacción

### Concejales

- María Julia Bonifacio
- Pablo Colono
- Oscar Greppi
- Alberto Cortés
- Roberto Sukerman
- Diego Giuliano
- Roberto Bruera

### Organizaciones No gubernamentales

- Alcides Ghiglione
- Grupo Ecologista Génesis

### Consejo Asesor

- Taller Ecologista
- Grupo Ecologista Génesis
- Asociación Amigos del Arbol
- Colegio de Arquitectos
- ASOLOFAL
- Colegio de Veterinarios
- Alerta Antenas
- Club de Animales Felices
- Asociación Protectora Diane Fossey
- Asociación Protectora D.F.Sarmiento
- ADEA (Defensa Animal)
- Asociación Protectora San Roque
- A.P.A. (Protectora de Animales)
- Fundación Albert Schweitzer
- Amigos del Parque Urquiza
- Grito de Malvinas
- Voluntarios del IMUSA
- Grupo Scouts M.M. de Güemes - Scouts de Argentina - Zona 19 Santa Fe Sur
- Ex Soldados Combatientes de Malvinas
- Taller de Comunicación Ambiental
- Asoc. Defensora de la Fauna (ADF)
- Protectoras Independientes

### Comisión de Ecología y Medio Ambiente

Silvina Darigo  
Patricia Fiorano

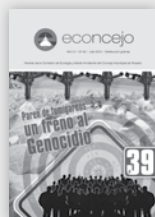


## Indice

Entre tramas y urdimbres, Tejiendo redes de vida	3
El Rey de las Ballenas / Segunda Parte	4
Carreras de perros / Un proyecto de Ley para prohibirlas ingresó a la Legislatura Santafesina	7
Las Aves: Un grupo clave en la naturaleza	8
El presente infinito	10

## Nota central

Rosario inauguró su Planta de Tratamiento y Compostaje de Residuos	12
Visitamos la Planta / Los Concejales/as recorrieron la Planta de Tratamiento y Compostaje	14
Rosario se prepara para el Dakar 2014	15
Entre el agro-negocio y la agri-cultura / Llamamiento de La Paz (Bolivia) a los pueblos y gobiernos latinoamericanos	16
Estandarización de bolsas plásticas / ¿solución o cambio para que nada cambie?	19
Rally Dakar: Triste y lamentable “honor” para Rosario	22



Para acceder a números anteriores, ingresar a:

\_\_\_\_\_ [www.concejorosario.gov.ar](http://www.concejorosario.gov.ar)

\_\_\_\_\_ [ecologia@concejorosario.gov.ar](mailto:ecologia@concejorosario.gov.ar)

Las notas publicadas con la firma de su autor no representan necesariamente la opinión del Consejo de Redacción, siendo responsabilidad de quienes las firman.

# Entre tramas y urdimbres, Tejiendo redes de vida

ESPACIO EXPERIMENTAL  
BAJO LA MIRADA DE LOS  
ÁRBOLES

Un lunes del mes de abril, me encontré con una amiga que cumplía años ese día, para desayunar juntas en el Parque Urquiza.

Una vez terminado nuestro encuentro, nos pusimos a recorrer el parque y vimos a un grupo de mujeres que formaban una ronda.

Movida por la curiosidad, les pregunté el por qué de su presencia allí, y me contestaron que formaban el taller de telar.

Y, al lunes siguiente, ya estaba yo incorporada.

Se trata de un espacio experimental coordinado por integrantes del Laboratorio Textil Artesanal que depende de la Secretaría de Cultura de la Municipalidad de Rosario, que enseña técnicas de telar y teñido, empleando elementos naturales.

Nuestros primeros pasos, fue recorrer el Parque en busca de semillas, raíces, hojas, cortezas, frutos que nos servirían en el transcurso de las clases.



Primero hubo un tiempo de recolecta, después seguimos con el teñido de hilos, lanas, telas, fibras, todos con colorantes naturales, como la planta de la morera, las cortezas del nogal, del aguribay, del eucalipto, de la cochinilla (este es un insecto parásito de las tunas), la cáscara de la cebolla, la remolacha, las hojas de la acelga, etc.

Después, con todos aquellos materiales teñidos, empezamos a tejer redes y mallas.

Salieron de nuestras manos hermosos atrapaseños, que decoramos con semillas de maderas, plumas y frutos de los árboles.

Y ahora estamos haciendo tapices, empleando yute, algodones, semillas... todo cuanto sea vegetal.

Todos los lunes de 10.00 a 12.00 hs, estamos allí. Si hace buen tiempo, gustosamente permitimos que la Naturaleza sea nuestro entorno, y si hace frío o llueve, nos acogemos en el Centro Cultural, en donde entre risas y mates, aprendemos lo que antiguas generaciones vienen haciendo, con las mismas técnicas y los mismos materiales desde hace muchísimos años.

Y la ronda? se preguntarán. La ronda, simplemente es un símbolo de unidad, de amistad, de integración, que nos permite mirarnos a los ojos y agradecer a Dios y a la Pachamama, todo lo que nos brindan cada día.

Nani Fragale  
aaparqueurquiza@hotmail.com



## Segunda Parte

# El Rey de las Ballenas



### VER BALLENAS EN COMPAÑÍA DE GRANDES CONTINGENTES

Los viajes en épocas de ballenas de ahí en más serían para quién suscribe también una verdadera experiencia humana que nunca había vivido. Se trata de viajes en los cuales por diferentes circunstancias me tocó oficiar de improvisado “guía especializado”. Fueron los viajes de los años 1991, 93 y 94. El primero de estos tres periplos fue para un encuentro de la RENACE “Red Nacional de Acción Ecologista” de Argentina. Algunas de las ONGs socio ambientales que uno ha militado a lo largo de estos años han sido parte de esta histórica red, fue en octubre de 1991 que su reunión anual se desarrolló en Puerto Madryn, y era lógico pensar que el final de ese encuentro de tres días terminaría

con un posterior embarque inolvidable. Queda grabado en mi memoria que ese viaje de octubre de 1991 coincidió con un lamentable y doloroso empetrolamiento de Pingüinos de Magallanes que hizo que aproximadamente 17.000 ejemplares murieran a consecuencia de ese criminal derrame. En esos días además de sesionar para la RENACE también colaboramos con la Fundación Patagonia Natural que realizaba ingentes esfuerzos para limpiar y salvar de una muerte segura a miles de pingüinos magallánicos. Muchos murieron como dijimos, pero muchos más se salvaron y nosotros fuimos parte de esa historia.

El viaje de 1993 también sería inolvidable, fue en una combi con un grupo de 7 a 8 personas, pero lo más sentido desde lo personal fue llevar en ese recorrido

al hijo de mi querida esposa María Eva. En ese viaje, Mariano, homónimo del “Rey de las Ballenas”, también sería uno de los que con sus 9 añitos se sorprendería para nunca más olvidar ese contacto visual con la “ballena franca austral”. Pero no sólo eso, la generosa fauna de la Península nos regalaría todo su encanto siendo testigos de grandes grupos de elefantes marinos, lobos marinos, guanacos, choiques, maras, etc.

El viaje de 1994 también sería muy particular ya que me tocaría oficiar, como dije en otras líneas más arriba de “guía improvisado” del primer contingente de estudiantes que me tocaba en suerte llevar. Las protagonistas de ese viaje fueron las alumnas de los últimos años de la secundaria del “Colegio Santa Juana de Arco” de la localidad cordobesa

de Cruz Alta. Un amigo de Rosario que era parte del staff de docentes de ese instituto educacional fue quién ofició de conexión para ese fabuloso viaje. Este contacto había logrado que en muchas oportunidades yo diera sendas charlas en ese lugar, y fueron esas conferencias con posterior proyección las que en definitiva construyeron una relación para que en ese año 1994 realizáramos esa travesía desde la provincia mediterránea hasta patagonia. No sólo nos embarcáramos a ver ballenas, también tendríamos un contacto visual extremo con un grupo de aproximadamente 60 a 100 delfines en la localidad de “Las Grutas” en la provincia de Río Negro.

Luego proseguirían los viajes “guiando” contingentes como el que me tocó guiar en el año 2000 cuando llevamos a alumnos de los últimos años de una escuela primaria de la zona sur de Rosario. Fue fantástico ver como se transformaban los rostros de esos chicos de la Escuela Nuestra Señora del Valle. Pibes muy humildes de la siempre relegada zona sur de mi ciudad a los cuales por un concurso de un emprendimiento turístico se los premió con ese viaje extraordinario que probablemente nunca olvidarán. Hoy todavía me cruzo en las calles con esos ahora jóvenes o a sus padres y todavía después de muchos años aún me manifiestan que nunca olvidan esa fantástica experiencia.

En octubre de 2004 la ONG “Fundación Patagonia Natural” de Puerto Madryn me invitaría para participar de un “Seminario de Comunicadores de los Medios de Comunicación Patagónicos”. Está rica experiencia en donde pude compartir vivencias como por ejemplo Sergio Elguezabal, conductor desde hace muchos años de “TN Ecología”, como con tantos colegas, cerró de la mejor forma, esto es claro está embarcándonos desde Puerto Pirámides para contemplar a las “gigantes del mar” en todo su esplendor. Particularmente esto fue muy enriquecedor ya que era para mi la primera vez que navegaba con colegas de la región patagónica, muchos de los cuales nunca habían pasado por esa experiencia de ver

ballenas de tan cerca, mientras que este litoralero que suscribe ya por esa época llevaba dos décadas de experiencias con estos hermosos animales.

Tres años después en octubre de 2007 me tocaría vivir otro viaje inolvidable y sublime guiando un contingente. En nuestra ciudad se había conformado el grupo de “Voluntarios de Greenpeace Rosario”, estos jóvenes eran el primer grupo con la autoridad de “voluntarios” que la famosa ONG internacional formaba fuera de la ciudad de Buenos Aires, lugar en dónde funcionan sus oficinas. Recuerdo que por esos días estos jóvenes se encontraban juntando firmas en las calles de la ciudad para repudiar una de las tantas incursiones que los japoneses hacen todos los veranos en las heladas aguas antárticas para venir a matar cetáceos bajo el falso pretexto de “caza científica”. Conversando en esos días con el coordinador del grupo, le dije si alguno de los muchachos voluntarios alguna vez había experimentado una vivencia con ballenas, me respondió que ninguno, ahí mismo le dije: “y entonces por qué no nos vamos a Península Valdés a verlas”. Le encantó la idea y a los pocos meses “sacábamos” un colectivo con aproximadamente 60 jóvenes de esta ONG más algunos jóvenes más del “Taller Ecologista”, ONG rosarina en la cual milité durante largos 22 años de mi vida. Pero quizá lo más significativo y como dije más arriba “sublime” para mi fue que en ese contingente pude llevar a mis tres hijos, que si bien ya conocían la patagonia porque junto a mi señora habíamos estado en febrero del año 2004, está era la primera vez que verían a las grandes ballenas. Las caritas de asombro de Marianela, Ludmila y Pedro nunca más las olvidaré en mi vida, en parte este era también un “sueño cumplido”.

### CÓMO CONOCÍ A MARIANO VAN GELDEREN “EL REY DE LAS BALLENAS”

Para narrar la experiencia de cómo conocí al famoso “Gordo” Mariano tengo que remontarme en el relato cronológico de más arriba, al año 1993. Ese viaje como

dijera tuvo la particularidad que lo realizamos 8 personas en una combi.

Fue un viaje maravilloso, el muy buen tiempo nos acompañó todos los días, tuvimos un buen embarque viendo a la maravillosas ballenas, y buenas observaciones desde la costa, tanto en la conocida Playa El Doradillo, como en otro lugar espectacular de la Península que es muy buscado por los buceadores, me refiero a Punta Pardelas, ahí las ballenas se aproximaron tanto a la costa que las disfrutamos como cuando uno se embarca. Además pudimos ver mucha fauna terrestre en nuestro recorrido por Península, dónde se nos fueron cruzando maras, zorros, guanacos, choiques y hasta peludos... Fueron unas jornadas inolvidables.

Pero claro, una de las “perlas” de ese viaje de octubre de 1993 sería mi encuentro con Mariano el “gordo” Van Gelderen, el “rey de las ballenas”.

Recuerdo que fue una mañana, nosotros habíamos decidido en ese viaje que nuestro campamento lo haríamos en el Camping de Puerto Pirámides. Este lugar es una pequeña localidad, la única dentro de la Península, desde la cual se realizan los famosos embarques para ver a las grandes ballenas. Recuerdo que una mañana al levantarme decidí aproximarme hasta la casa de Mariano que a su vez también era parte del local comercial en dónde el público podía contratar los embarques. Con mucha timidez y ya jugado por jugado le pregunte a una de las personas que atendía si estaba Mariano Van Gelderen.



Mi sencilla pregunta tenía que ver con que a veces el “gordo” se encontraba en Buenos Aires y no estaba por ende en Península. Pero decididamente esa era “mi mañana”...La persona a la cual había consultado con mi pregunta, me contestó “si está...lo necesita para algo”...

Enseguida me presenté como periodista de la ciudad de Rosario y le dije que mi intención era hacerle una nota. Esta empleada me dijo que aguardara unos segundos...esos instantes para mi fueron eternos. Pero todo “andaría sobre ruedas” esa soleada y bonita mañana. Luego de unos instantes y al salir nuevamente esta mujer recuerdo me dijo, “espérela unos instantes y ya lo atiende”. Estallaba de alegría por dentro, sabía que si Mariano se encontraba rara vez no daba entrevistas, eso fundamentalmente porque el tenía interés en que la leyenda de su figura siguiera creciendo, pero también sabía de su carácter bastante fuerte, y si ese mañana no hubiera estado de humor no me hubiera atendido. Pero como dije, esa “era mi mañana”...

Después de esperar unos minutos, no muchos, me hicieron ingresar a lo que a todas luces era el comedor de esa casa, ahí, sentado sobre un sillón estaba él, Mariano el “rey de las ballenas”, esa robusta figura sobre la cual se habían tejido tantos relatos y leyendas. Con una sonrisa que

apenas se dibujaba entre su espesa y larga barba me invitó a sentarme y así comenzó la entrevista.

Mi grabador encendido fue testigo de ese reportaje que hoy atesoro con tanta alegría y cuidado. Fue muy rica toda la charla que se extendería en total casi una hora. En ella me contaría sobre la sexta generación de holandeses en la Argentina de la que el formaba parte, sobre sus comienzos llevando gente para avistar ballenas...siendo crítico también para con el tema del buceo con esos animales diciendo que estaba bien que estuviese prohibido.

Aclaro que si bien toda la entrevista fue muy rica, también debo decir a fuerza de ser sincero que muchos conceptos interesantes los deslizó ya con el grabador apagado, como si esa cuestión lo animara a contar algunos secretos bien guardados de su relación con las ballenas.

Una de las preguntas finales de la entrevista, de hecho la tenía reservada como una de las últimas del reportaje, era saber si como decía la “leyenda” Mariano Van Gelderen hablaba con las ballenas...

Recuerdo que hizo un silencio, sonrió y dijo...

“Bueno eso es...con bastante éxito es como con los perros, los gatos o las vacas...si le imitas el sonido que ellas hacen conociéndolas tienen una reacción, es el

reflejo condicionado, son mamíferos... uno les imita el sonido y prestan atención...”

¿Crees que tantos años llevando gente a verlas ya hay como un entendimiento mutuo...?

“Yo creo que hace muchos años cuando estaba solo sí podía haber un entendimiento, capaz que conocían mi lancha, a uno le parece, son animales, en este momento cualquiera de los chicos está posibilitado de reconocer y que las ballenas se acerque a la lancha, en reconocimiento, y parece que lo reconocen a uno, es una sensación, hay ballenas que nosotros las vemos de año a año, son ballenas más dóciles que inmediatamente se vienen a la lancha a verla y así uno las reconoce de otro año, inclusive les ponemos nombres... yo lo hice al principio y ahora lo hacen todos, es relativamente sencillo hacerlo, vos ves a una misma ballena tres años seguidos, se llama Rosita por ejemplo, y chau de ahí en más se llama con ese nombre y de esa forma la identificás”.

Si bien, y como dijera líneas más arriba, se explayaba mucho más sobre el tema cuando el grabador se apagaba. Es como que sin ese aparato funcionado, que en definitiva multiplicaría su voz en las radios de mi ciudad, se animaba a hablar más, a contar las increíbles historias vividas desde los comienzos mismos de la década del setenta en contacto con estas enormes criaturas, las verdaderas protagonistas de los mares del sur argentino.

Así es un poco está historia de casi tres décadas de viajes permanentes a las costas de Chubut. No sólo fueron viajes en época de ballenas, también los hubo en épocas de verano e invierno. Y claro está, las historias para narrar son muchas. Quedan algunos hechos que seguramente en otras notas contaremos, y quedan también de los otros relatos, casi fantásticos diría yo, que quedan para siempre guardados en lo más profundo del corazón.

**Sergio Rinaldi**  
Periodista Ambiental Coordinador General del “Taller de Comunicación Ambiental” (Rosario).



# Carreras de perros

## Un proyecto de Ley para prohibirlas ingresó a la Legislatura Santafesina



El término parece ser el denominador común que sintetiza el accionar del ser humano en el planeta tierra.

Utilizado como verbo: explotar o como sustantivo abstracto: explotación; ambas connotan la esencia de la humanidad desde sus orígenes.

Explotados fueron y son: los pueblos, los continentes, los mares, los recursos no renovables, el medio ambiente y todas las especies vivientes.

La historia de la explotación es un texto infinito que atraviesa al hombre y lo explica a través de los estadios de su evolución.

Esa palabra alcanza su máxima intensidad cuando se ejerce sobre los animales. En esos casos, la explotación se manifiesta con toda la insolencia de su crueldad. Avalada por la impunidad que les ofrece normativas arcaicas y anacrónicas que le niegan a un ser vivo que siente y sufre su condición de sujeto.

Explotados en circos, en zoológicos, en corridas de toros, en domas o jineteadas, en hecatombes rituales, esos seres agredidos y torturados siempre fueron cosificados en beneficio de las apetencias económicas, de la descarga sádica de un grupo de espectadores o de la satisfacción narcisista de su dueño o amo.

Los galgos merecen un sitio propio en esta macabra historia. Son criados con el único fin de ser utilizados en competencias, la libertad de sus movimientos está condicionada por los períodos de entrenamiento.

Padecen el encierro, la aplicación de estimulantes y la muerte prematura cuando ya no sirven para correr.

Abandonados a su suerte, ahorcados, atados a las vías del tren, así terminan sus días después de haber sido utilizados y desechados.

La ilegalidad de las apuestas clandestinas de dinero no es una muralla que detenga la realización de estas carreras en la provincia de Santa Fe.

Una red de complicidades encubiertas protege la actividad de quienes denominan a sí mismos “galgueros”.

Sin embargo, nuestras instituciones demuestran que aún pueden irrumpir en este escenario de violencia mediante la revalorización de la Ley.

En la Cámara de Diputados de la Provincia de Santa Fe se ha presentado un proyecto que prohíbe la realización de las “Carreras de Canes”; en sus funda-

mentos la Diputada Alicia Guitierrez expresa: “Muchos de los perros de carrera, por considerarse éstos una inversión, un negocio, son sometidos a varias técnicas ilegales para mejorar su ‘performance’, son drogados, reciben estimulación eléctrica, castigo con látigos, etc.... Después de un tiempo de competir, todos estos animales quedan con temblores motores, estresados y muchos completamente destrozados.”

Los ciudadanos de Santa Fe han demostrado su compromiso activo contra el maltrato manifiesto que se evidencia hacia los animales y el afán de lucro que domina la actividad.

Veinte mil firmas obrantes en la Cámara de Diputados de Santa Fe evidencian esta adhesión. Otras tantas circulan por redes sociales.

La explotación de los animales es también “un monstruo grande y pisa fuerte” pero el trabajo conjunto de representantes y representados puede lograr su destierro final al territorio del NUNCA MAS.

Dra. Rosalía Aurascoff  
Encuentro Proteccionista Diane Fossey

## Las Aves:

# Un grupo clave en la naturaleza



Las aves atraen la atención del hombre, ya que son seres mágicos que surcan el cielo, viven en todos los ambientes, son numerosas y variadas, tienen combinaciones increíbles de colores dispuestos sobre su plumaje, cantan cada día mejor, se observan con facilidad y vuelan. La capacidad de las aves de moverse por el cielo, nos regalan sus cantos y vocalizaciones, tiene un importante significado en la cultura humana, instintivamente nos inspiran la esencia de la libertad.

La importancia de las aves, como grupo clave en la naturaleza lo podemos ver en las funciones de polinización, vemos en especies como picaflores que a través de la introducción de sus picos en las corolas de las flores para alimentarse, retienen en sus plumas el polen que al visitar otras flores facilitan la fecundación entre

individuos botánicos diferentes. Muchos vegetales cuentan con frutos carnosos que forman parte de la dieta de diferentes especies y necesitan de estas aves para la dispersión por medio de la siembra ornitológica, las semillas suelen tener una cubierta quitinosa dura que los pájaros al ingerirlas la someten en su estómago a la acción de los jugos gástricos ablandándola al excretar los restos de comida, estas semillas se encuentran aptas para germinar en distintos lugares, la recuperación de bosques y selvas degradadas se ve fuertemente acelerada por esta acción tan fundamental como es la siembra ornitológica.

Aves carroñeras como jotes, caranchos, chimangos, son “recolectores” ecológicos limpiando los campos de desechos orgánicos, en el accionar silencioso facilitan

así el ciclo de degradación factibles de ser aprovechados por microorganismos del suelo y terminando en la producción de nutrientes para el suelo.

Aves insectívoras consumen que cantidades de insectos colaborando así con el medio ambiente en una forma natural y no contaminante en el control de plagas de la agricultura y también la eliminación de transmisores, vectores de zoonosis, entre estos encontramos lechuzas, aguiluchos.

Son consideradas indicadores de la salud del medio ambiente, las aves pueden ser síntomas de cambios climáticos, contaminaciones, deforestaciones, todo indicado en valores de conservación y a partir de allí la elaboración de reportes ambientales. Por su facilidad de observa-

ción se han convertido en un elemento didáctico invaluable los lugares de espacios verdes que habitan serán aulas verdes donde desde allí y partir de la avifauna presente se puede partir podemos mencionar la diversidad biológica que las rodea, constituyen uno de los grupos a estudiar más llamativos dentro de la educación ambiental.

En la cultura como fuente inspiradora ligadas a la identidad de cada región, en poesías, cuentos, leyendas, canciones, pinturas, creencias son protagonistas. En el habla cotidiana empleamos refranes y hasta caricaturas que eluden a las aves silvestres, no es casual que el ave emblemática sea el Hornero, el representante de nuestra identidad nacional, a partir de una encuesta realizada a los alumnos de escuelas primarias en 1928, compitiendo con otras especies como el Cóndor, Chajá, Chingolito y Tero Común..

### La Observación

La observación de aves silvestres en libertad, como actividad placentera y apasionante, constituye un pasatiempo estimulante, al alcance de todos, practicada por millones de personas en el mundo. Para todas las edades y en cualquier parte, no se necesitan hacer grandes viajes para ver aves, sino que desde un jardín, un balcón, un parque o plaza de nuestra ciudad, en el lugar donde vivimos, donde nacimos; rescatando así el sentido de pertenencia y los valores sociales, para de esta manera reforzar la identidad local apreciando los recursos naturales propios del lugar donde vivimos.

Sea cual sea el motivo de la observación de aves los resultados son beneficiosos, placer, información, entretenimiento, diversión, expresión artística, reunión de amigos, es una puerta abierta a los buenos momentos y mejores recuerdos, sacamos fotos que no son solo fotos sino registros que nos permiten y ayudan a identificar una especie y en esto el conocimiento de su medio, situación, estado que son datos relevantes que ayudan y colaboran en la conservación, nuestro objetivo a lograr.



### Ecosistemas Urbanos

Sin salir de casa, caminando por el barrio, recorriendo parques, en el patio de la escuela comienza la aventura con las aves urbanas, descubrir sus nidos, sus cantos melodiosos, la frondosidad de los árboles que dan refugio, sostén de nidos que aportan materiales para la construcción de los mismos y dan alimentos por medio de sus frutos, brotes y de insectos que habitan en los troncos añosos.

La relación de las personas con la naturaleza depende en gran medida del vínculo directo que establecen con el medio natural durante su infancia. En ese sentido, puede parecer que los niños que crecen en las ciudades están en clara desventaja, pues la naturaleza solo la disfruta de vez en cuando y la

estudian básicamente en los libros. Pero lo cierto es que en las ciudades también hay un entorno natural por descubrir, cuya biodiversidad desconocen la gran mayoría de las personas que en ellas viven.

Conservar las superficies verdes dentro de la ciudad entorno a la gente es potenciar su valor como refugio de diversidad biológica y es también mejorar la calidad de vida de los ciudadanos.

**Méd. Vet. Mónica Díaz**  
 Proyecto Educativo Ambiental  
 Aves y Espacios Verdes Urbanos – Rosario.  
 Coordinadora Club de Observadores de Aves  
 Refugio de Horneros-Casilda.  
 Cátedra Libre de Fauna Silvestre.  
 Área Natural Protegida Florindo Donati.  
 Facultad de Ciencias Veterinarias.  
 Universidad Nacional de Rosario.



# El presente infinito

En este artículo intentaremos dar respuesta a dos cuestiones vinculadas al medio ambiente. ¿Es posible abordar con una perspectiva local un problema internacional? ¿Se puede hablar de medio ambiente sin caer en fórmulas repetidas hasta el hartazgo y sin embargo, ser comprendidos?

Definitivamente sí. Esta afirmación, sin embargo, nos exige apartarnos de posiciones irreales que piensan al hombre y sus conductas como la panacea que podría revertir las cuestiones que nos aquejan. Por otra parte también implica aclarar que las medidas tendientes a proteger el medio ambiente deberían ser pensadas en articulación con otras pro-

blemáticas, como la exclusión social y la pobreza; pues, hay que reconocer que los que más sufren las consecuencias de un ecosistema contaminado son los sectores más postergados ya que se les dificulta el acceso a los sistemas de salud, viven en regiones carentes de obras públicas que garanticen el acceso al agua potable y en contacto continuo con los desechos.

Implica, además, la consideración de que hay asuntos que pueden y deben regularse desde las instancias gubernativas más inmediatas. Paralelamente no debemos perder de vista que hay condiciones que afectan nuestra calidad de vida que dependen de causas frente a las que los Municipios no tienen capacidad de ac-

ción, pero que sí podrían repercutir en ellas a través de la generación de conciencia ambiental. De hecho no venimos a proponer aquí que una serie de repetidas iniciativas tomadas en los niveles locales podrían reemplazar a otras que tienen que ver con lógicas estructurales contaminantes, sino que también los Municipios pueden legislar acerca de cuestiones medioambientales colaborando en el proyecto de un ecosistema saludable.

Si bien podríamos hablar de campañas para promover el uso cauteloso del agua, para proteger la vida de los animales, reducir la contaminación sonora, o promover el uso de bicicletas, nos enfocaremos en la iniciativa que llevan adelante

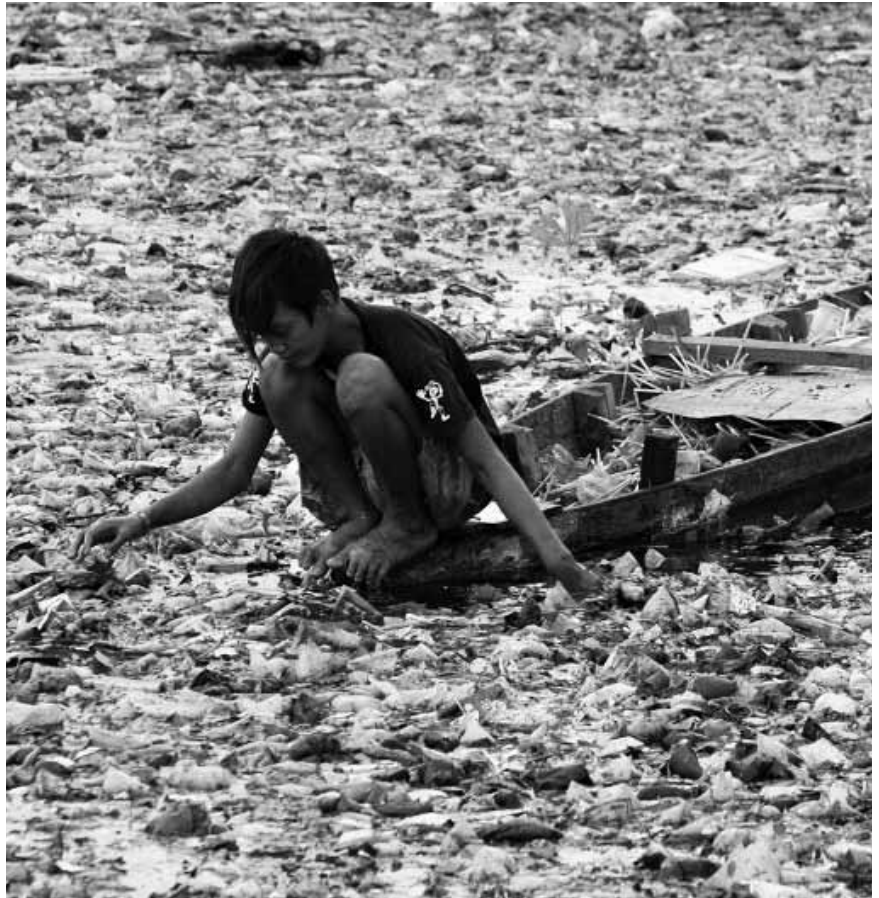


algunos concejales de minimizar la utilización masiva de bolsas de polietileno de un solo uso.

Hay que tener en cuenta que esta medida, en caso de ser exitosa, no disminuiría los niveles de calentamiento global ni de monóxido de carbono y menos aun el incremento del agujero de la capa de ozono, en cambio sí podría reducir la suciedad, el consumo irracional de los recursos y la contaminación de ríos en la ciudad provocada por el uso indiscriminado de bolsas de plástico. ¿Cómo lograr que esta medida trascienda? Como indica el proyecto presentado, su aporte sería contundente si alentara la conciencia sobre los temas ambientales en cada vez más ciudadanos que replicaran conductas responsables en su vida cotidiana. De ese modo repercutiría en el cuidado y la prevención de otras problemáticas medioambientales.

Por lo tanto, sería importante lograr la implementación de esta medida— ya se aplica en la Ciudad de Buenos Aires, en Firmat, Ushuaia, Catriel y Pinamar, entre otras, con distintas particularidades— si tenemos como horizonte que el reemplazo de las bolsas de plástico de un solo uso por bolsas de tela reutilizables sirva como mecanismo de articulación entre las limitadas atribuciones municipales respecto al tema y las problemáticas internacionales a través del fomento de una conciencia de cuidado del ecosistema.

Esto nos lleva a un segundo punto, la puja entre los distintos actores afectados, a saber: organizaciones ecologistas, Cámara del Plástico, Supermercadistas, ciudadanía en general y poderes con representación institucional, etc. Si bien está extendida la idea de que la sociedad debe vivir en armonía pacífica, lo cierto es que el orden social es conflictivo y que una supuesta paz perpetua sería en realidad la imposición de un orden por sobre otro. Por lo tanto, quienes ocupan lugares de poder institucional se enfrentan y conviven con otros sectores que también gozan de cuotas de poder y que manejan en consonancia con sus intereses.



Cada uno de estos actores que a veces se hallan imbricados posee racionalidades, lógicas, intereses, tiempos, recursos y necesidades distintas. Pero es el Estado —municipal en este caso— el que debe, teniendo en cuenta las cuestiones medioambientales no de manera sectorizada sino integral, primar en su voluntad, que no es necesariamente la de todos los vecinos, ni siquiera la de todos los electores, pero que es la organización política que nos hemos dado y cuyo rol debemos reivindicar. De ese entramado complejo resultan las políticas públicas.

La ciudadanía también cumple un rol a la hora de proponer medidas y cambios a las iniciativas adoptadas, de modo que se vuelve una necesidad la organización en torno de las cuestiones que afectan la vida de los vecinos.

Dado que el Estado no es un agente más, dependerá de quienes gocen de la capacidad ejecutiva y legislativa el carác-

ter que tome esta política pública: que sea sólo una cuestión propagandística —que nos pondría a la par de una tendencia que cada vez se replica en más ciudades—, un proyecto que ponga en el centro del debate el degradamiento del medio ambiente como un tema aislado— o una medida que se piense en consonancia con otras problemáticas sociales como la exclusión.

El carácter del Municipio como elemento central del entramado de las relaciones sociales y políticas locales hará que se imponga sobre los proyectos alternativos, acepte algunas sugerencias de otros actores interesados, o ceda ante las presiones. Cada fuerza política parte de cierta filosofía que se encamina en alguna de estas tendencias más confrontadoras y contundentes en su posición, o más conciliadoras.

**María Antonela Pierotti**  
Estudiante de Ciencia Política  
Pasante en el Concejo Municipal

# Rosario inauguró su Planta de Tratamiento y Compostaje de Residuos

**D**urante el mes de octubre quedó inaugurada la nueva Planta de Tratamiento y Compostaje de Residuos de la ciudad. Esta obra que permitirá tratar hasta 250 toneladas diarias de residuos domiciliarios es la planta más grande del país en su tipo y permitirá a la ciudad seguir avanzando con sus estrategias de minimización de los residuos.

El complejo está ubicado en un predio de cuatro hectáreas en el camino límite del Municipio, entre Pte. Perón y Uriburu, y tiene una superficie cubierta de 5100 metros cuadrados para las operaciones de separación, clasificación, limpieza de materiales,

compostaje, chipeado e infraestructura complementaria.

En condiciones óptimas de funcionamiento, la planta tendrá la capacidad de procesar hasta 250 toneladas de residuos reciclables, estimándose una eficiencia del 65 por ciento. Este proyecto es un gran paso en el Plan de Gestión Integral de Residuos de la ciudad. El tratamiento de la materia orgánica es fundamental para alcanzar las metas de Basura 0.

La planta permitirá tratar hasta 250 toneladas diarias de residuos sobre un total de 800 que produce la ciudad por día, lográndose con esto trasladar cada vez menos cantidad de residuos al relleno.

De las 250 toneladas a tratar por día unas 130 son de materia orgánica (restos de comida), la materia orgánica será sometida a un proceso de fermentación aeróbica controlada, lo que generará líquidos, gases, calor y compost, una enmienda orgánica para mejorar los suelos. Una vez finalizado el proceso las 130 toneladas de materia orgánica se transforman en 40 toneladas de compost. El mismo se destinará según su calidad, para cobertura del relleno sanitario, en el vivero municipal, en parques y plazas de la ciudad, y en el futuro como insumo para procesos de lombricultura pensando en un abono más sustentable para el cordón fruti hortícola del área metropolitana de Rosario.





# Visitamos la Planta

## Los Concejales/as recorrieron la Planta de Tratamiento y Compostaje



El pasado 6 de noviembre Concejales y Concejales, junto a asesores de distintos bloques y personal de la Comisión de Ecología y Medio Ambiente y de la Comisión de Servicios Públicos del Concejo Municipal, recorrieron las nuevas instalaciones de la recientemente inaugurada Planta de Tratamiento y

Compostaje de Residuos de nuestra ciudad.

Personal Municipal encargado del lugar comentaron sobre el funcionamiento de la Planta y la importancia que tiene para nuestro municipio contar con instalaciones de esas características que permitirían dar tratamiento a alrededor de 250 toneladas diarias de residuos.

Este proceso de tratamiento de los residuos posibilita que se reduzca notablemente el volúmen de los mismos que se depositan en el relleno sanitario y permite la producción de compost que será utilizado en la parquización de espacios públicos, de acuerdo a lo relatado en la recorrida.

Comisión de Ecología y Medio Ambiente  
Concejo Municipal de Rosario



## Como punto de partida

# Rosario se prepara para el Dakar 2014

El hecho de que Rosario sea el punto de partida para el rally Dakar en el 2014 es una verdadera oportunidad para que todos los sectores que conviven en la ciudad coordinen ideas y esfuerzos para recibir los miles de visitantes nacionales e internacionales que vendrán a participar y disfrutar de la competencia.

En este sentido, el Comité Organizador Local viene llevando adelante desde el mes de mayo, un cronograma intenso de reuniones de las que participaron representantes del sector de Hoteleros, Gastronómicos, empresas de turismo receptivo, titulares de los Hostels, entre otras organizaciones vinculadas directamente al desarrollo de este sector en crecimiento en nuestra ciudad.

También las directrices del evento fueron presentadas ante otras importantes organizaciones de la ciudad como el cuerpo consular, asociaciones y federaciones deportivas, instituciones educativas, representantes de los diversos credos, etc.

Además se establecieron acuerdos con la Asociación Empresaria y Centros a Cielo Abierto de los distintos barrios, Galerías, Shopping, etc. y con representantes locales del ámbito cultural y artístico.

Estas acciones se verán reflejadas en la concreción de acciones y estrategias por parte de la totalidad de organizaciones, instituciones y los sectores comerciales y de servicios que permitirá el aprovechamiento de esta importante actividad internacional que por primera vez involucra directamente en su agenda oficial a la ciudad de Rosario.

En el marco de las acciones promovidas por el Comité Organizador Local de manera coordinada con las organizaciones de la ciudad, se impulsaron diversas actividades para promover la capacitación y preparación de los rosarinos



y rosarinas. En este sentido se firmó un convenio con la Asociación Empresaria Hotelero Gastronómica de Rosario que permitió realizar a través de la Escuela Superior de Administración Municipal dos cursos en capacitación en idiomas para el personal de bares y restaurantes. Se convocó a un concurso de diseño para las remeras que utilizarán los organizadores y voluntarios en el evento. Se abrió un registro de voluntarios para los días del evento que tuvo gran repercusión y que permitirá a aquellos que quieran participar de esta competencia ser parte de ella.

De acuerdo a la Cámara Hotelero Gastronómica (AEHGAR), a dos meses de la llegada del Dakar a la ciudad, las reservas hoteleras ya alcanzan un 90 % en los de cinco estrellas, alrededor del 70% en los hoteles de 4 estrellas y un 40% los de tres estrellas. Por su parte los hostels de nuestra ciudad aseguraron que el número de consultas para alojarse durante esa fecha se multiplican día a día.

## Las fechas del Dakar 2014

**30 de Diciembre al 2 de Enero:** arribo de equipos a la ciudad de Rosario

**2 al 4 de Enero:** Parque Cerrado y Village Dakar.

**4 de Enero:** Largada simbólica desde el Monumento a la Bandera y recorrido de los vehículos competidores por la ciudad.

**5 de Enero:** Largada Oficial.

Se espera la participación de 450 vehículos de competencia en sus cuatro categorías de motos, cuatriciclos, coches y camiones, lo que involucra a más de 750 competidores de 53 nacionalidades. Esta competencia será vista por más de 1000 millones de telespectadores en más de 190 países del mundo.

Comité Organizador Local  
Rosario Dakar 2014

# Entre el agro-negocio y la agri-cultura

## Llamamiento de La Paz -Bolivia- a los pueblos y gobiernos latinoamericanos



Las comunidades, que han mostrado bajo la opresión más dura condiciones de resistencia y persistencia realmente asombrosas, representan (...) un factor natural de socialización de la tierra. El indio tiene arraigados hábitos de cooperación. Aun cuando de la propiedad comunitaria se pasa a la apropiación individual la cooperación se mantiene; las labores pesadas se hacen en común.

Mariátegui, Ideología y política.

En el marco de un debate iniciado por el Foro Mundial de Alternativas (FMA) respecto del destino de las agriculturas y las poblaciones del campo en Asia, América Latina y África, debate cuyo primer episodio tuvo lugar en Beijing, China, en octubre de 2010, y el segundo en La Paz, Bolivia, los días 22 al 24 de octubre de 2013, los participantes: representantes de organizaciones sociales y productivas, miembros de organismos civiles, académicos, funcionarios públicos y legisladores, formulamos el siguiente llamamiento a los pueblos y gobiernos de nuestro Continente.

América Latina, el Caribe y el mundo enfrentan un reto de enormes proporciones, una crisis que incluye entre otras

dos dimensiones fundamentales: el dramático deterioro ambiental y la profunda debacle alimentaria. Estamos en una encrucijada de orden civilizatorio ante la que sólo se abren dos caminos: el de un acaparamiento, concentración y extranjerización de las tierras de los campesinos, de los indígenas originarios y de los afrodescendientes sólo comparable con la que se dio durante la Colonia, para operar en los nuevos latifundios minería tóxica con tajos a cielo abierto, grandes presas que destruyen cuencas y una agricultura extractiva, rentista y especulativa, vía que profundiza la crisis; y el que mediante el fortalecimiento del mundo campesino-indígena y de la agricultura que practican sus hombres y mujeres, tanto la comuni-

taria de los ayllus y otras figuras ancestrales, como la familiar y la cooperativa, detiene el deterioro ambiental y la crisis alimentaria a través de aprovechamientos sostenibles, diversificados y respetuosos de la naturaleza.

La disyuntiva es civilizatoria y supone definiciones globales y estratégicas. Al respecto nuestra opción es clara: entre el agro-negocio y la agri-cultura nos adherimos al paradigma que inspira a las comunidades indígenas originarias, afrodescendientes y campesinas; alternativa con la que coinciden muchas voces, entre ellas la del relator de la ONU para la agricultura y la alimentación y todas aquellas instancias internacionales que han reconocido las virtudes productivas y socioambientales de la pequeña y mediana agricultura.

La vía que proponemos es estratégica, pero su adopción demanda también acciones inmediatas: leyes, políticas, programas e iniciativas específicas que avancen por la ruta de la soberanía alimentaria, la defensa de la naturaleza y la restauración de la convivencia social. Esto pasa por el respeto a la diversidad sociocultural de los pueblos y el reconocimiento de sus derechos territoriales y autonómicos de base comunitaria, pero también por la profundización e intensificación de los procesos democráticos nacionales.

El problema del hambre, que agravia a más de 800 millones de personas, nos concierne a todos: quienes producen y consumen alimentos y quienes sólo los consumen, razón por la cual demanda estrategias integrales de planeación rural y urbana. Pero ante todo es necesario que las comunidades, las regiones, los países y la humanidad entera recuperen la soberanía alimentaria cedida a las transnacionales. Y para recuperarla no podemos apostar por un agronegocio al que sólo mueven las ganancias que reportan la agroexportación y el monocultivo; un modelo tecnológicamente predador, socialmente injusto y ambientalmente insostenible que con su abuso de los agrotóxicos envenena a la naturaleza, a los productores y a los consumidores; una economía especulativa que lucra con

el hambre. Sin ser excluyente, pues cuando se trata de los alimentos nadie está de más, la opción más promisoría y estratégica es la pequeña y mediana producción; una agricultura que pese al abandono, desgaste y agresiones a los que ha sido sometida, sigue alimentando a gran parte del mundo con productos no solo sanos sino también identitarios, es decir representativos de la diversidad sociocultural.

Pero la pequeña y mediana agricultura no podrá potenciarse y alimentar a una población mundial creciente si se les siguen quitando tierras y aguas a los campesinos, las comunidades indígenas originarias y los afrodescendientes. Despojo que se intensificó en las últimas décadas y que en los años recientes devino carrera vertiginosa por repartirse el mundo barriendo con quienes lo habitan y lo mantienen vivo. Es necesario, es urgente, detener y revertir este proceso restituyendo las tierras y territorios que les fueron arrebatados a los indígenas, campesinos y afrodescendientes, incluyendo especialmente en este acto de justicia a las mujeres, cuyos derechos generales y agrarios han sido históricamente ignorados por el patriarcalismo ancestral y aun imperante. Y este rediseño de la tenencia de la tierra habrá que lograrlo no mediante bancos de tierras o entrega condicionada y a cuentagotas de parcelas familiares, sino a través de verdaderas reformas agrarias: mudanzas profundas que permitan restaurar la relación originaria de las comunidades con sus ámbitos territoriales, rota de antiguo por un sistema privatizador y anti campesino.



La restitución es indispensable desde la perspectiva del hambre, pues no se puede esperar un aporte decisivo de los campesinos a la soberanía alimentaria si estos no tienen tierras suficientes. Pero la restitución debe hacerse también y sobre todo porque es un derecho de los pueblos, un derecho histórico sustentado en la ocupación ancestral y reafirmado por el trabajo.

Defender y potenciar la buena agricultura que practican las mujeres y los hombres del campo pasa por cambiar los patrones actuales de tenencia de la tierra y por reconocer los sistemas políticos de los pueblos indígenas originarios. Pero no puede quedarse en esto pues está visto que en un entorno económico desfavorable y sin recursos para cultivarlas y vivir dignamente de ellas, los campesinos abandonan o enajenan sus parcelas. Es necesario entonces que los gobiernos se comprometan con políticas de fomento agropecuario diseñadas no como hasta ahora para favorecer al agronegocio y hacer dependientes a los campesinos fomentando el uso de agrotóxicos y de semillas transgénicas, sino adecuadas a sus necesidades, usos, y prácticas agrícolas; lo que incluye infraestructura, crédito, esquemas de comercialización, investigación tecnológica, entre otros bienes y servicios. Políticas y acciones que no deben diseñarse e implementarse desde arriba sino en diálogo y consenso con los productores, sus comunidades y sus organizaciones, que son quienes en verdad saben lo que necesitan.



La crisis ambiental que nos sacude es una catástrofe antropogénica, o más bien mecadogénica, que a todos incumbe. Sin embargo, lo que se haga en el ámbito rural por contenerla es decisivo pues es ahí donde se escenifica la más dramática destrucción de los ecosistemas y las culturas rurales y donde la batalla por su preservación y restauración es más intensa. Y en esta batalla los campesinos, indígenas originarios y afrodescendientes son protagonistas mayores pues, para ellos la madre tierra no es un simple medio de producción ni menos una mercancía, sino parte sustantiva de un binomio inseparable, de un todo armónico constituido por sociedad y naturaleza.

Los campesinos no sólo nos alimentan, al mismo tiempo preservan la vida del planeta. Pero también en este ámbito tienen derecho al apoyo: por una parte la comprensión, respaldo y corresponsabilidad de la población urbana y por otra el reconocimiento y retribución de sus aportes por parte del Estado. La madre naturaleza no tiene precio pero los esfuerzos para devolverle la salud que le hemos quitado suponen costos que la sociedad debe reconocer y sufragar.

Sin la participación de todos en las decisiones, es decir sin democracia, los caminos se cierran. Y el mundo rural la necesita con urgencia. Pero también en

esto los indígenas, campesinos y afrodescendientes nos enseñan que no hay una sola manera que practicar la democracia sino muchas. Y ellos priorizan la democracia participativa y consensual, una democracia desde abajo, una democracia comunitaria que es la única que legitima a los gobiernos locales, provinciales y nacionales.

La gran crisis no sólo es ambiental y alimentaria, también es civilizatoria por cuanto pone en cuestión los grandes paradigmas de la modernidad: el desarrollo y el progreso entendidos como crecimiento económico a toda costa. Y también ahí el mundo indígena y campesino nos da lecciones. Por una parte el concepto del buen vivir propio de los pueblos mesoamericanos, andino amazónicos, chaqueños, de la sabana, del Orinoco entre otros muchos originarios; pero también el concepto de bienestar como aspiración ancestral de todos los campesinos del mundo. Paradigmas, estrategias de pensamiento y sistemas de valores que en tiempos de crisis e incertidumbre son sin duda inspiradores.

Colombia es emblemática tanto de la crisis como de las vías que se van creando para superarla. Por ello los participantes en el seminario manifestamos a la comunidad internacional nuestro apoyo al proceso de paz, en la perspectiva en

que contribuya a la transformación de la estructura agraria de un país al que caracteriza la más extrema concentración de la tierra. De igual manera hacemos votos porque el fin del conflicto armado signifique el pleno reconocimiento de las comunidades campesinas, indígenas y afrodescendientes que han sido sus principales víctimas.

Estamos ante una encrucijada de orden civilizatorio que ni los pueblos ni los gobiernos latinoamericanos pueden soslayar. El orden clasista, colonial y patriarcal que además de destruir a la naturaleza explota a los trabajadores, somete a los colonizados, oprime a las mujeres y excluye a los jóvenes robándoles el futuro, debe ser dejado atrás. Los participantes en el debate sobre alternativas globales celebrado en La Paz, Bolivia, pensamos que la vía más promisoría es la que señalan los indígenas y campesinos. Escuchemos sus voces.

Angelina Herrera - Cuba / Luciano Concheiro - México / León Enrique Ávila - México / Yolanda Massieu Trigo - México / Violeta Nuñez - México / Patricia Couturier - México / Elsa Guzmán Gómez - México / Eduardo Marrufo - México / Armando Bartra - México / Carlos Rodríguez - México / Bernardo Mançano - Brasil / Antonio Thomaz Jr. - Brasil / Eraldo da Silva - Brasil / Clifford Andrew Welch - Brasil / Eliane Tomiasi - Brasil / Osvaldo Aly - Brasil / Carlos Porto Gonçalves - Brasil / Juan Wahren - Argentina / Luis Daniel Hocsman - Argentina / Mario Sosa - Guatemala / Licerio Camey - Guatemala / Francisco Hidalgo - Ecuador / Gonzalo Herrera - Ecuador / Esteban Daza - Ecuador / Carlos Pastor - Ecuador / Claudia Pilar Lizarraga - Bolivia / Carlos Vacaflores - Bolivia / Juan Guillermo Ferro Medina - Colombia / Gabriel John Tobón - Colombia / Laureano del Castillo - Perú / Miluska Carhuavilca - Perú / Oscar Bazoberry - Bolivia / Juan Valdes Paz - Cuba / Francois Houtart (Foro Mundial Alternativas) / Eladio Morales - Colombia

Nota acercada por Alcides Ghiglione  
Grupo Ecológico Génesis



¿Solución o cambio para que nada cambie?

# Estandarización de bolsas plásticas



En el marco del debate por los impactos ambientales de las bolsas plásticas descartables utilizadas en las compras domésticas, en varias ciudades del país se está implementando o proponiendo la estandarización de las bolsas plásticas como una posible solución al problema.

Se trata de la aplicación de la norma IRAM 13610 que establece los tamaños y espesores que deben cumplir las bolsas de compras, así como requisitos de calidad. Entre lo más destacable de estos estándares está el hecho de que se fijan tamaños y espesores mayores que los de las bolsas que habitualmente se utilizan en supermercados y otros comercios.

Quienes promueven la estandarización afirman que de esta manera se lograría reducir la cantidad de bolsas utilizadas y se favorecería su reutilización.

En este artículo nos proponemos analizar el impacto real que podría tener la

aplicación de estos estándares e indagar si se trata de una solución desde la perspectiva ambiental o de una propuesta que busca preservar los intereses de la industria del plástico.

## Origen de la norma IRAM 13610 y sus repercusiones

El debate sobre los impactos ambientales de las bolsas descartables se volvió más intenso a partir del año 2008. En septiembre de 2008 la legislatura de la provincia de Buenos Aires sancionó la ley 13868, que prohíbe la entrega de bolsas plásticas convencionales por parte de los comercios. Con un espíritu similar se sancionaron las siguientes normas: ley 3147 en la Ciudad de Buenos Aires (agosto 2009); ley 9696 de la provincia de Córdoba (noviembre 2009).

No es objetivo de este artículo analizar dichas normas, pero es necesario decir que no

ofrecen un enfoque adecuado al problema, ya que sólo apuntan la utilización de materiales degradables o biodegradables, pero no a reducir el uso de bolsas descartables.

A raíz de la sanción de la ley 13868 en la provincia de Buenos Aires, la Cámara Argentina de la Industria Plástica (CAIP) llevó al Instituto Argentino de Normalización y Certificación (IRAM) la propuesta de normalizar las bolsas plásticas destinadas al transporte de mercaderías adquiridas en supermercados<sup>1</sup>.

Así, en 2009 se publicó la IRAM 13610 que establece las medidas, espesor y la resistencia a la carga de las bolsas que entregan los supermercados<sup>2</sup>.

En 2012 en la ciudad de Buenos Aires, se elaboró un programa de implementación de la ley 3147, que entre otras cuestiones estableció que los supermercados, hipermercados y autoservicios reemplacen las bolsas comunes de plástico, por otras igualmente

de plástico, pero que cumplan con la norma IRAM 13610. En la ciudad de Córdoba y en la ciudad de Rosario, a la fecha, se está analizando la posibilidad de adoptar la norma IRAM 13610 para las bolsas de compras.

### Impactos ambientales de las bolsas de compras

A los fines de analizar el impacto ambiental de las bolsas de compras es necesario considerar todo el ciclo de vida del producto, desde la extracción de materias primas, hasta la producción de residuos con su disposición final o eventualmente su reciclaje.

La metodología de Análisis de Ciclo de Vida (ACV) permite realizar este análisis y comparar los impactos ambientales de distintas alternativas. Casi con unanimidad los estudios que se han hecho en los últimos años basados en la metodología de ACV reportan que la mejor opción para reducir impactos ambientales es fomentar la utilización de bolsas reusables, es decir el bolso de los mandados<sup>3</sup>. El reemplazo generalizado del plástico convencional por otros materiales, como aquellos oxobiodegradables, biodegradables u otras opciones de un solo uso, no ofrece un beneficio ambiental.

El impacto de una bolsa descartable está directamente ligado a la cantidad de material utilizado. Esto es debido en parte a que las etapas que determinan en mayor medida sus impactos son las de extracción de materias primas, producción y transporte.

La estandarización de las bolsas permite lograr, como veremos a continuación, una reducción de la cantidad de bolsas utilizadas. Sin embargo debido a que **cada bolsa utiliza más cantidad de plástico**, por ser de mayor tamaño y espesor, es necesario analizar si, a fin de cuentas, la cantidad total de plástico utilizado y desechado sigue siendo similar. De ser así los impactos ambientales no variarán sensiblemente.

### Estandarización y reducción: estudio de casos

En este apartado se analizan dos experiencias a diferentes escalas en las cuales se aplicó la estandarización: en un

supermercado de la ciudad de Buenos Aires, realizada en 2011, y en toda la ciudad de Buenos Aires, desde 2012 a la fecha. Se busca estimar si con dichas medidas la cantidad de plástico utilizada para la fabricación de bolsas se modificó o no.

### Caso 1: supermercado de la ciudad de Buenos Aires

En noviembre de 2011, Ecoplas<sup>4</sup> llevó adelante en un supermercado de la ciudad de Buenos Aires la siguiente experiencia: durante una semana se entregaron, en las cajas, bolsas normalizadas y se comparó con lo ocurrido en la semana anterior en la cual se entregaron bolsas comunes<sup>5</sup>.

Estos son los resultados:

Semana 1 (bolsas comunes)	
Nº de bolsas	67219
Nº de clientes	15454
Nº de artículos	200992
Semana 2 (bolsas normalizadas)	
Nº de bolsas	30044
Nº de clientes	15097
Nº de artículos	192328

Ecoplas presenta dicho resultado como un éxito en términos de reducción puesto que se bajó a menos de la mitad la cantidad de bolsas entregadas.

Ahora bien ¿se utiliza con las bolsas normalizadas una menor cantidad de plástico? El siguiente cuadro presenta los resultados para cada tipo de bolsa:

	Bolsa común	Bolsa normalizada
Ancho (cm)	40	50
Alto (cm)	50	60
Espesor (µm)	13	18
Peso (g) <sup>i</sup>	4,1	8,5
Peso del plástico utilizado en experiencia de Ecoplas (kg) <sup>ii</sup>	276	255
Peso plástico cada 10 artículos (g) <sup>iii</sup>	13,8	13,4

<sup>i</sup> Se estima el peso de cada bolsa con la siguiente fórmula para el volumen:  
 Volumen = (5/3) \* ancho \* altura \* espesor

Para calcular el peso se utiliza la densidad del Polietileno de Alta Densidad: 0,95 g/cm<sup>3</sup>

- ii Peso total = (Peso de cada bolsa) \* (Nº bolsas en la semana)
- iii Peso cada 10 artículos = (Peso total) / (Nº de artículos) \* 10

La última columna es un indicador de la efectividad de la estandarización para reducir la cantidad de plástico utilizado. Se obtiene una reducción de apenas un 3%.

### Caso 2: Ciudad de Buenos Aires

Desde el año 2012 y partir de las resoluciones N°155, N°193 y N°255 de la Agencia de Protección Ambiental (APRA), los supermercados, hipermercados y autoservicios de la ciudad de Buenos Aires, reemplazaron las bolsas plásticas comunes que entregaban a los clientes para el acarreo de mercaderías, por bolsas que cumplen con la norma IRAM 13610, en los tamaños mediano y grande que define dicha norma. Asimismo se empezó a cobrar las bolsas a \$0,15 y \$0,25 según el tamaño.

El gobierno de la ciudad informó que antes de la implementación de la estandarización, se entregaban **1050 millones de bolsas por año**. Con estas medidas (estandarización y cobro) se esperaba alcanzar la cifra de , es decir una reducción significativa, aunque a la fecha no hay informes sobre si este objetivo se cumplió o no<sup>6</sup>.

Las bolsas estandarizadas según la norma IRAM 13610, adoptadas en la ciudad de Buenos Aires tienen las siguientes medidas:

Bolsa	Mediana	Grande
Ancho (cm)	45	55
Alto (cm)	55	60
Espesor (µm)	17	20

Nos proponemos estimar el impacto potencial de estas medidas en el supuesto de que se alcance la reducción esperada. Para este fin consideraremos dos escenarios en los que se logra el objetivo, en un caso con bolsas medianas, en otro con

bolsas grandes. Y en cada uno de los escenarios calcularemos la cantidad total de plástico utilizado para bolsas de compras.

Se obtienen los siguientes resultados:

No estandarizada (40cm x 50cm x 13µm)	
Peso de cada bolsa (gramos)	4,1
Cantidad entregada (millones)	1050
Peso total de plástico (toneladas)	4322
IRAM 13610 mediana	
Peso de cada bolsa (gramos)	6,7
Cantidad entregada (millones)	470
Peso total de plástico (toneladas)	3131
IRAM 13610 grande	
Peso de cada bolsa (gramos)	10,4
Cantidad entregada (millones)	470
Peso total de plástico (toneladas)	4911

Es decir que respecto a la situación sin estandarización, se obtiene que si el reemplazo es por bolsas medianas, se obtendría una reducción del 28% en la cantidad de plástico utilizado, mientras que si el reemplazo es por bolsas grandes, se obtiene un incremento del 14%.

En definitiva la estandarización de las bolsas, incluso en el supuesto de obtenerse el resultado esperado por el gobierno de la ciudad, no garantiza una reducción de la cantidad de plástico utilizado para bolsas de compras.

### Estandarización: reutilización

Otro de los beneficios que según sus promotores tendría la estandarización es el de favorecer la reutilización.

Ecoplas argumenta que las bolsas estandarizadas serían reutilizadas en mayor grado que las bolsas comunes. Como prueba presenta una encuesta en la que el 92% respondió que tiene la intención de

reutilizarlas, principalmente como bolsas de residuos<sup>7</sup>.

El reúso como bolsa de residuos, si bien es positivo, no ofrece un gran beneficio ambiental, comparable al que sí obtenemos fomentando el “bolso de los mandados”.

Pero además es un hecho que las bolsas comunes no estandarizadas también son reutilizadas para ese fin y algunos otros. La misma Ecoplas afirma en un documento del año 2010 que “Estudios realizados en diversas partes del mundo y en Argentina demuestran que el 97 % de las bolsas de supermercado se reusan”<sup>8</sup>. No creemos que el porcentaje real sea tan alto, pero esto muestra que hay un sustento débil a la afirmación de que las bolsas estandarizadas se reutilizarían más que las comunes.

### Conclusiones

Lo analizado hasta aquí evidencia que la estandarización por sí misma no contribuye o lo hace sólo débilmente, a la reducción de la cantidad de plástico utilizado en las bolsas de compras. Por ende no es una herramienta que contribuya a disminuir sensiblemente los impactos ambientales ocasionados por las bolsas plásticas.

La estandarización sólo establece parámetros que deben cumplir las bolsas para un mejor desempeño. Es positivo que se aplique. Pero en el marco de las discusiones sobre las bolsas descartables, su propuesta aparece más que nada como una estrategia para preservar los intereses de la industria plástica, soslayando, una vez más, la oportunidad de un cambio en



profundidad del modelo, que involucre la necesidad de modificar hábitos y prácticas muy arraigados.

Las estrategias efectivas de reducción son otras: establecer prohibiciones o restricciones a la entrega de bolsas descartables o el cobro de las mismas a valores que desalienten su aceptación. Ambas cuentan con experiencias exitosas en diversos lugares del mundo.

**Mirko Moskat**

Taller Ecologista / Área Residuos  
 Octubre 2013  
 residuos@taller.org.ar  
 www.basuracero.org  
 www.tallerecologista.org.ar

<sup>1</sup> Revista Acceso - Boletín del Instituto Argentino de Normalización y Certificación. Octubre-Noviembre 2010.

<sup>2</sup> Revista Acceso - Boletín del Instituto Argentino de Normalización y Certificación. Agosto-Septiembre 2012.

<sup>3</sup> Véase por ejemplo “Estudio comparativo de bolsas de plástico degradables versus convencionales mediante la herramienta de Análisis de Ciclo de Vida” - SEMARNAT - INE, M. en I. Guillermo Encarnación Aguilar, - Ing. Ana Paulina Avila Forcada, Ing. Alejandra Joy Campos Rivera, - M. en I. Gustavo Solórzano Ochoa, 2009.

<sup>4</sup> Ecoplas es una entidad creada en 2009 por la Cámara Argentina de la Industria Plástica (CAIP) y Plastivida Argentina.

<sup>5</sup> Boletín Informativo N° 41: Piloto “Programa Consumo Responsable de Bolsas Plásticas Normalizadas ECOPLAS” en Supermercados en la Cdad. de Buenos Aires. Informe de Resultados. Ecoplas, Centro de Información Técnica – CIT. 12 de Julio de 2012.

<sup>6</sup> [http://www.clarin.com/sociedad/Ciudad-buscan-terminar-bolsas-plastico\\_0\\_698930256.html](http://www.clarin.com/sociedad/Ciudad-buscan-terminar-bolsas-plastico_0_698930256.html)

<http://www.buenosaires.gob.ar/ciudad-verde/centros-verdes/580-millones-de-bolsas-menos>

<sup>7</sup> Boletín Informativo N° 41: Piloto “Programa Consumo Responsable de Bolsas Plásticas Normalizadas ECOPLAS” en Supermercados en la Cdad. de Buenos Aires. Informe de Resultados. Ecoplas, Centro de Información Técnica – CIT. 12 de Julio de 2012.

<sup>8</sup> Boletín Técnico Informativo N° 36: Position Paper - Bolsas Plásticas + Propuesta Superadora. Ecoplas, Centro de Información Técnica - CIT. 26 de Octubre de 2010.

Rally Dakar:

# Triste y lamentable “honor” para Rosario



Por sexta vez en Sudamérica, el Rally Dakar 2014 recorrerá más de 8.500 Km de caminos de Argentina, Bolivia y Chile, atravesando una gran diversidad de terrenos “donde sólo los verdaderos pilotos del desierto se sentirán a sus anchas”.

Rosario es la ciudad elegida para ser la sede de largada de la próxima edición de esta carrera de nivel internacional.

Comentarios como posicionar la ciudad en el “candelero internacional”, cálculos estimativos de los ingresos económicos que podría significar, y el entusiasmo que genera ser la sede de un evento de estas características, ocultan o minimizan qué tipo de valores se ensalzan con esta competición.

La imagen del todoterreno, vinculada a la aventura y el descubrimiento de la naturaleza, a premiar a quien tiene el valor y el aguante para sortear obstáculos peligrosos, supone la premisa de dominación de la naturaleza. Los conductores no registran el paisaje, los ambientes naturales son un obstáculo, un desafío, un adversario a ser derrotado. Estos vehículos tienen gran capacidad destructiva, su mayor volumen, peso y potencia, implican mayor consumo de energía y mayores emisiones contaminantes, además de ser peligrosos también para quienes no son sus conductores. Así lo demuestra la historia de esta competencia desde sus comienzos en 1978, que lleva 60 víctimas, entre los que hay 11 niños<sup>1</sup>.



“Los fallos, por pequeños que sean, se pagan caros”, dicen los promotores del Dakar hablando de sus valores.

La competencia transmite una mirada sobre los ecosistemas altoandinos como espacios recreativos ideales para poner a prueba habilidades de manejo o la calidad de los vehículos. Mitsubishi, Honda y Michelin están entre los promotores del evento. Promueve un turismo de aventura fuera de rutas, despreciando la fragilidad de estos ecosistemas. En esta edición participarán 183 motos, 38 cuatrimotores, 153 coches, 75 camiones y 365 vehículos de asistencia, en total 814 vehículos alterando y contaminando los sitios por donde pasará, como el salar de Uyuni entre otros.

Los desiertos son ecosistemas frágiles, la misma UNESCO manifestó su preocupación por el paso del rally por sitios arqueológicos y los impactos que puede provocar. Estos impactos resultan en erosión, pérdida de suelo, daño a costas y márgenes de ríos y compactación del suelo. Respecto de la fauna silvestre y doméstica se registran muertes por atropellos, pérdida de juveniles en zonas de reproducción y anidamiento y efectos indirectos por disturbios al suelo, agua y vegetación. Se ha comprobado que el paso de vehículos acelera el ritmo cardíaco y función metabólica de los animales y aumenta su nivel de stress causando fallas reproductivas o mortalidad, explica Patricia Marconi del Grupo de Conservación de Flamencos Andinos.

Mientras en la ciudad de Rosario se debate un Plan de Movilidad Sostenible, que reconoce la necesidad de un cambio en el modelo de transporte actual hacia otro que signifique menos contaminación y que sea más saludable y beneficioso socialmente, festejar ser la sede del Rally Dakar, es promover exactamente lo contrario a esa concepción.

Para la largada del Dakar, Nación aporta 70 millones de pesos para “mejorar” la Av. Belgrano<sup>2</sup>, que el municipio acepta gustoso y sin ningún prurito de asfaltar el característico e histórico empedrado que es parte también del patrimonio de la ciudad. Dinero que

llega rápido, acorde al evento, en tanto la gestión para conseguir inversiones en necesidades mucho más urgentes como cloacas, se hace esperar.

Las toneladas equivalentes de carbono que el Dakar dice compensar y sus subvenciones sociales, no evitan el daño que ocasiona, solo intentan lavar una imagen, en una competencia que mueve mucho dinero, y eso es lo más importante.

El compromiso al cambio urgente y necesario tiene que ser real y sostenido, y la coherencia y el ejemplo los tienen que dar la dirigencia política. Apoyando y celebrando esta competencia peligrosa, no están dando el mejor de los ejemplos, ni demuestran compromiso ambiental alguno, más bien lo contrario.

**Gonzalo Gorostarzu y Elba Stancich**  
 Los Verdes Santa Fe  
 santafe@losverdes.org.ar  
 www.losverdes.org.ar  
 Twitter: @gongor1971  
 @estancich  
 @somoslosverdes

<sup>1</sup> <http://www.redbiografo.com.ar/paginas/dakar/120102-muertes-del-dakar.html>

<sup>2</sup> <http://www.lacapital.com.ar/la-ciudad/Empiezan-a-repavimentar-la-avenida-Belgrano-para-la-largada-del-Dakar-2014-20130831-0016>



# Calendario ambiental

(De acuerdo a información de la página de la Secretaría de Medio Ambiente de la Nación)

## Febrero

- 2 Día Mundial de los Humedales
- 14 Día de la Energía

## Marzo

- 7 Día del Campo
- 14 Día Mundial de Acción contra las Represas
- 21 Día Forestal Mundial
- 22 Día Mundial del Agua – Semana Municipal del AGUA
- 23 Día Meteorológico Mundial
- 31 Día del Comportamiento Humano / Día Nacional del Agua

## Abril

- 7 Día Mundial de la Salud
- 19 Día del Aborigen
- 22 Día de la Tierra
- 26 Accidente Nuclear de Chernobyl (1989)
- 29 Día del Animal

## Mayo

- 4 Día Internacional del Combatiente de Incendios Forestales
- 9 Día Internacional de las Aves
- 17 Día del Horticultor
- 22 Día Intern. de la Diversidad Ecológica
- 31 Día Mundial sin Tabaco

## Junio

- 5 Día Mundial del Medio Ambiente
- 8 Día Mundial de los Océanos
- 17 Día Mundial de la Lucha contra la Desertificación y la Sequía

## Julio

- 2 Día de la Agricultura Nacional
- 7 Día de la Conservación del Suelo
- 11 Día Mundial de la Población
- 1° Sábado Día Universal de la Cooperación

## Agosto

- 8 Día Internacional de la Poblaciones Indígenas
- 26 Día Internacional de la Paz
- 29 Día del Arbol

## Setiembre

- 3 Día de la Higiene
- 9 Día de la Agricultura
- 16 Día Internacional de la Protección de la Capa de Ozono
- 27 Día Nacional de la Conciencia Ambiental
- 1 al 30 Campaña Mundial "A Limpiar el Mundo"
- Ultima semana: Día Marítimo Mundial

## Octubre

- 1 Día del Mar y la Riqueza Pesquera
- 4 San Francisco de Asís (Patrono de la Ecología) Día Mundial de los Animales
- 5 Día Nacional del Ave
- 9 Día del Guardaparque Nacional
- 10 Día del Entorno Sonoro Saludable
- 16 Día Mundial de la Alimentación
- 17 Día Internacional para la erradicación de la Pobreza
- 18 Día de la Protección a la Naturaleza
- 24 Día Mundial de Información sobre el Desarrollo
- 1° Lunes: Día Mundial del Hábitat
- 2° Viernes: Día de los Jardines Botánicos
- 1° Sábado: Día Interamericano del Agua
- 2° Miércoles: Día Internacional para la reducción de los Desastres Naturales

## Noviembre

- 6 Día de los Parques Nacionales
- 8 Día del Urbanismo
- 22 Día de la Flor Nacional (El Ceibo)
- 3° Jueves: Día del Aire Puro

## Diciembre

- 3 Día Mundial del No Uso de Plaguicidas
- 5 Día Internacional de los Voluntarios para el Desarrollo Económico y Social
- 11 Día Internacional de las Montañas
- 15 Creación del Programa de Naciones Unidas para el Medio Ambiente (PNUMA)



econcejo

Revista de la Comisión de Ecología y Medio Ambiente del Concejo Municipal de Rosario

## FICHA SUSCRIPCION

Estoy interesado en suscribirme y recibir gratuitamente Econcejo

Nombre: \_\_\_\_\_ Apellido: \_\_\_\_\_

Dirección: \_\_\_\_\_ e-mail: \_\_\_\_\_

Otras personas o instituciones interesadas en recibir gratuitamente Econcejo

Nombre: \_\_\_\_\_ Apellido: \_\_\_\_\_

Dirección: \_\_\_\_\_ e-mail: \_\_\_\_\_

Nombre: \_\_\_\_\_ Apellido: \_\_\_\_\_

Dirección: \_\_\_\_\_ e-mail: \_\_\_\_\_

Enviar este cupón a: Comisión de Ecología y Medio Ambiente - Concejo Municipal de Rosario  
Juan Manuel de Rosas 839 - Tel.: 0341 4106313

Por correo electrónico a: [ecologia@concejorosario.gov.ar](mailto:ecologia@concejorosario.gov.ar)

# PUNTO VERDE CULTURAL PARQUE URQUIZA

*De una pequeña semilla... nacen cosas asombrosas...*  
Ayúdanos a sembrar conciencia ecológica.



## AMIGOS DEL PARQUE URQUIZA

CUIDEMOS NUESTROS ESPACIOS VERDES  
“Los pulmones de la ciudad”

Contacto:

**ASOCIACIÓN AMIGOS DEL PARQUE URQUIZA**

[aaparqueurquiza@hotmail.com](mailto:aaparqueurquiza@hotmail.com)

Biblioteca Ecológica y Ludoteca “Amigos del Parque Urquiza”

(Centro Cultural Estación Parque Urquiza – Chacabuco y 9 de julio)

156-618237 / 153-030810 / 156-535782

